

Musique sacrée et architecture religieuse à l'époque médiévale : l'exemple de Cluny

Extrait de la conférence donnée le 20 octobre 2009 par Jean-Louis CADÉE, musicologue, écrivain, compositeur.

Les 2 chapiteaux et leur représentation des 8 modes musicaux

• Les 2 colonnes, dont les chapiteaux symbolisent les 8 modes musicaux actuellement au Farinier, étaient à l'origine dans l'église abbatiale ; leur disposition originelle est respectée, mais sur un plan réduit (8^{ème} et 9^{ème} colonnes de gauche à droite) - datation : 1095 ou du moins avant 1120. D'après Kenneth John Conant, elles étaient en place lors de la consécration du sanctuaire par le pape Urbain II en 1095. Le chapiteau de la 1^{ère} colonne, le mieux conservé représente les 4 premiers modes (inscriptions latines dans un ovale) ; celui de la 2^{ème} colonne, les 4 modes suivants (inscriptions circulaires).

• Les modes ou tons :

PROTUS	:	authenté	(1 ^{er} ton),	plagal	(2 ^{ème} ton)
DEUTERUS	:	authenté	(3 ^{ème} ton),	plagal	(4 ^{ème} ton)
TRITUS	:	authenté	(5 ^{ème} ton),	plagal	(6 ^{ème} ton)
TETRARDUS	:	authenté	(7 ^{ème} ton),	plagal	(8 ^{ème} ton)

se caractérisent par leur finale (F) et leur dominante (D).

Les clunisiens connaissaient le traité de GUI D'AREZZO « MICROLOGUS » (1025) et son commentaire d'ARIBON « DE MUSICA » (1078).

➤ **1^{er} ton** : « HIC TONUS ORDITUR MODULAMINA MUSICA PRIMUS »

- Traduction : le 1^{er} ton ordonne les harmonies musicales
- Représentation : jeune musicien, assis, tenant un instrument à cordes pincées - inclinaison à droite.

2^{ème} ton : « SUBSEQUITUR PTONGUS NUMERO VEL LEGE SECONDUS »

Traduction : le ton suivant est le 2^{ème} par le nombre et par la loi.

Représentation : danseuse agitant des cymbales - inclinaison à gauche.

Conclusion PROTUS : symbole des nombres 1 et 2 (homme et femme) - pour ARIBON, l'authenté et le plagal représentent l'homme et la femme (VIRILIS et MATRONALIS).

➤ **3^{ème} ton** : « TERTIUS IMPIGIT CHRISTUMQUE RESURGERE FINGIT »

- Traduction : le 3^{ème} ton pousse violemment et représente le Christ ressuscité.
- Représentation : musicien barbu jouant un instrument à 6 cordes pincées, tendues en V. Le 3^{ème} ton symbolise la résurrection, l'intervalle entre la finale et la dominante est grand (sixte).

4^{ème} ton « SUCCEDIT QUARTUS SIMULANS IN CARMINE PLANCTUS »

- Traduction : le 4^{ème} ton suit, imitant les lamentations dans le chant funèbre.
 - Représentation : homme âgé, moustachu aux cheveux courts, s'éloignant du 3^{ème} ton, portant sur l'épaule droite un carillon de 3 cloches, en tenant une 4^{ème}, une 5^{ème} accrochée au bras.
- Allusion au TINTINNABULUM, clochette que l'on faisait retentir lors du décès d'un moine.

Conclusion DEUTERUS : symbolisme des nombres 3 et 4 (cf. St Augustin) 3 : nombre divin (Dieu en 3 personnes) - 4 : nombre de l'homme (la matière du corps de l'homme est constitué de 4 éléments...) le croisement des regards reflète la relation existante entre l'authenté et le plagal.

➤ **5ème ton** : « OSTENDIT QUINTUS QUAM SIT QUISQUIS TUMET IMUS »

- Traduction : le 5^{ème} montre combien est abaissé celui quel qu'il soit qui se gonfle d'orgueil.
- Représentation : Monocorde : cithare à corde unique possédant un chevalet mobile.

6ème ton : « SI CUPIS AFFECTUM PIETATIS RESPICE SEXTUM »

- Traduction : Si tu recherches le sentiment de la piété, regarde le 6^{ème}.

Conclusion TRITUS : Pour Saint Augustin, le 5 traduit l'humilité. Le petit intervalle (tierce) du 6^{ème} ton entre la finale et la dominante symbolise la piété.

➤ **7ème ton** : « INSINUAT FLATUM CUM DONIS SEPTIMUS ALMUM »

- Traduction : le 7^{ème} introduit le souffle bienfaisant (le Saint Esprit) avec ses dons. (Il s'agit des 7 dons de l'Esprit).

8ème ton : « OCTAVUS SANCTOS OMNES DOCET ESSE BEATOS »

- Traduction : Le 8^{ème} apprend que tous les saints sont bienheureux. Pour Saint Augustin, le 8 représente la vie éternelle.

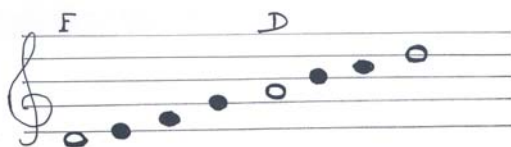
Conclusion TETRADUS : Les 7 dons de l'Esprit sont à mettre en relation avec les 7 notes de la gamme. Le 8^{ème} ton est l'achèvement du cycle de la gamme : les notes se superposent avec celles du 1^{er} ton, mais la finale et la dominante ne sont pas à la même place.

Remarque : Pour les 3 derniers tons : sculpture détériorée

PROTUS

1^{er} mode

authentique



DEUTERUS

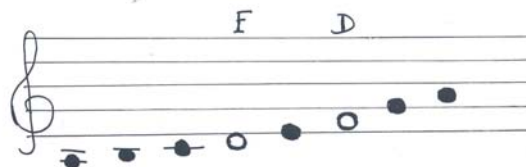
3^{er} mode

authentique



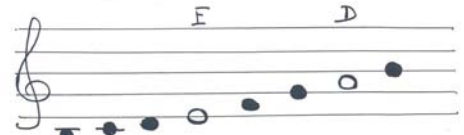
2^{er} mode

plagal



4^{er} mode

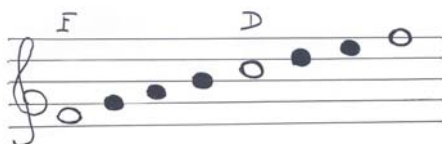
plagal



TRITUS

5^{er} mode

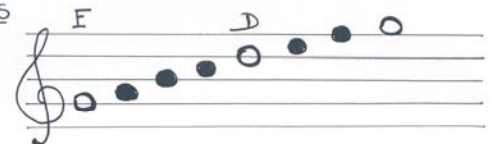
authentique



TETRADUS

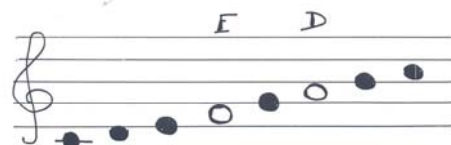
7^{er} mode

authentique



6^{er} mode

plagal



8^{er} mode

plagal

